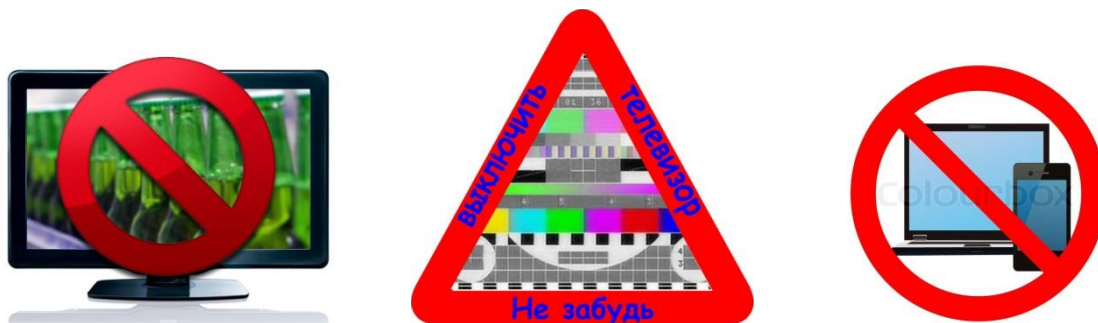


Памятка для работы над партитурой.

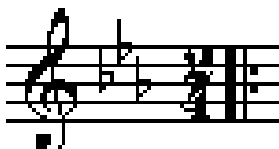
Для старших классов

1. Если занятия проходят дома, **важно, чтобы ничто не отвлекало**. Поэтому перед тем, как начать работу с произведением, нужно **выключить** телевизор/компьютер/муз. центр и т.д. Если ребенок будет заниматься в тишине, внимательно и осознанно, результативность таких занятий будет гораздо выше.



2. Перед тем, как играть партитуру нужно **определить** для себя основные моменты:
 - **тональность** (сколько и какие знаки при ключе);
 - **размер и темповые особенности** произведения.

Оживленно



3. Затем нужно обратить внимание на **ритм**: простучать/прохлопать его. Если встречаются трудные ритмические рисунки, нужно медленно простучать ритм, при этом проговаривая счет по восьмым.



4. Если партитура **двухголосная**, то правая рука играет партию сопрано, а левая рука - партию альтов.
5. **Медленно**, в правильном ритме **сыграть свою партию**, а затем проиграть другие. Сыграть свою партию в темпе, близком к оригинальному.

6. **Играть и петь сольфеджио** свою партию, стараясь чисто интонировать. Важно слушать инструмент и подстраиваться под него.
7. **Проучить сложные мелодические ходы**, которые непросто интонировать (скачки, модуляции, хроматизмы). Трудный фрагмент нужно сначала медленно проиграть, вслушиваясь и запоминая мелодический ход. Затем пропеть с поддержкой фортепиано несколько раз, чтобы закрепить правильную интонацию.



8. После того как научишься уверенно играть свою вокальную партию на фортепиано, то **к игре добавь пение своей партии** сначала сольфеджио, а потом со словами.
9. Потом научись петь свою партию, **играя всю партитуру двумя руками**.
10. **Петь нужно выразительно**, чисто интонационно, точно соблюдая ритмический рисунок и не забывать про правильное дыхание и певческую установку.